

BỘ NÔNG NGHIỆP  
VÀ PHÁT TRIỂN NÔNG THÔN  
CỤC BẢO VỆ THỰC VẬT

CỘNG HOÀ XÃ HỘI CHỦ NGHĨA VIỆT NAM  
Độc lập - Tự do - Hạnh phúc

Số: 242/BVTV-TV

Hà Nội, ngày 22 tháng 02 năm 2017

V/v Quy trình kỹ thuật quản lý sâu năn

SỞ NÔNG NGHIỆP & PTNT <sup>hại lúa</sup>  
**ĐẾN** Số: 819  
Ngày: 06/3  
Chuyển: GP

Kính gửi: Sở Nông nghiệp và Phát triển Nông thôn  
các tỉnh, thành phía Nam

Từ năm 2011 trở lại đây, sâu năn hại lúa có xu thế gia tăng tại nhiều vùng trồng lúa các tỉnh đồng bằng sông Cửu Long, đặc biệt trong vụ Đông Xuân 2016 – 2017 sâu năn đã phát sinh gây hại tại nhiều địa phương như: Kiên Giang, Cần Thơ, Long An, An Giang, Hậu Giang, Vĩnh Long và Đồng Tháp.

Theo nhận định của ngành Bảo vệ thực vật, với điều kiện thời tiết bất thuận thì sâu năn có khả năng sẽ tiếp tục phát sinh gây hại, ảnh hưởng tới năng suất và sản lượng lúa của các địa phương nếu không được quản lý hiệu quả. Để chủ động các giải pháp quản lý hiệu quả và bền vững sâu năn, giảm thiểu đến mức thấp nhất thiệt hại do sâu năn gây ra, Cục Bảo vệ thực vật ban hành “Quy trình kỹ thuật quản lý sâu năn hại lúa”.

Cục Bảo vệ thực vật đề nghị Sở Nông nghiệp và PTNT chỉ đạo Chi cục Trồng trọt và Bảo vệ thực vật các tỉnh, thành tổ chức phổ biến, hướng dẫn cho nông dân áp dụng.

Trong quá trình hướng dẫn, chỉ đạo thực hiện nếu có vấn đề vướng mắc đề nghị phản ánh về Cục Bảo vệ thực vật để kịp thời giải quyết./.

*Nơi nhận:*

- Như trên;
- Bộ trưởng (để b/c);
- Thứ trưởng Lê Quốc Doanh (để b/c);
- Lãnh đạo Cục (để chỉ đạo);
- Cục Trồng trọt (p/h);
- Chi cục TT&BVTV các tỉnh, thành phía Nam (t/h);
- Trung tâm BVTV phía Nam;
- Báo Nông nghiệp Việt Nam;
- Lưu VT, BVTV.

CỤC TRƯỞNG



**QUY TRÌNH KỸ THUẬT  
QUẢN LÝ SÂU NĂN (*Orseolia oryzae*) HẠI LÚA**



## I. MỤC TIÊU

Nhằm đưa ra các biện pháp kỹ thuật để quản lý sâu năn (muỗi hành) hiệu quả, góp phần tăng năng suất và bảo đảm sản xuất an toàn và bền vững.

## II. PHẠM VI ÁP DỤNG

Quy trình kỹ thuật này được phổ biến và áp dụng cho các tổ chức, cá nhân sản xuất lúa tại các tỉnh, thành phía Nam.

## III. ĐẶC ĐIỂM HÌNH THÁI, SINH HỌC VÀ TRIỆU CHỨNG GÂY HẠI CỦA SÂU NĂN

### 1. Đặc điểm hình thái và sinh học

Sâu năn xuất hiện và gây hại lúa quanh năm, gây hại nặng trong điều kiện thời tiết **trời âm u, nhiều mây, trời mát, có mưa (ẩm độ cao >85%)**.

Ký chủ của sâu năn là lúa trồng và các loài lúa hoang, cỏ lồng vực, cỏ lông tây, cỏ ống, cỏ chỉ...

Thành trùng cái dài từ 3 - 5 mm, sải cánh rộng 8,5 - 9 mm, bụng màu đỏ; thành trùng đực nhỏ hơn và có màu vàng nâu. Đầu rất nhỏ và hầu như bị mất kếp có màu đen choáng hết. râu đầu màu vàng dạng chuỗi hạt, điểm nối giữa các đốt râu có 1 hay 2 hàng gai mọc xung quanh; chân dài màu nâu đậm (Nguyễn Văn Huỳnh và Lê Thị Sen, 2003).

Trứng hình bầu dục dài từ 0,4 - 0,5 mm được đẻ thành từng trứng riêng lẻ hoặc từng nhóm từ 3 - 4 trứng ở mặt dưới lá, gần chân của phiến lá. Mới đẻ trứng màu trắng bóng, sắp nở chuyển sang màu đỏ tím bóng. Thời gian trứng từ 3 - 5 ngày (Nguyễn Văn Huỳnh và Lê Thị Sen, 2003).

Ấu trùng mới nở dài khoảng 1 mm, lớn đủ sức dài khoảng 3 mm cơ thể màu hồng nhạt, có từ 3 - 4 tuổi, phát triển trong thời gian từ 13 - 15 ngày (Nguyễn Văn Huỳnh và Lê Thị Sen, 2003).

Nhộng dài từ 2 - 3 mm, màu hồng nhạt khi mới hình thành và chuyển sang màu hồng sậm khi sắp vũ hóa, có nhiều hàng gai ngược trên thân mình. Thời gian nhộng từ 6 - 8 ngày.

Vòng đời sâu năn từ 26 - 35 ngày (Nguyễn Văn Huỳnh và Lê Thị Sen, 2003). Trên ký chủ phụ vòng đời kéo dài từ 9 - 14 ngày. Nếu tấn công lúa ở giai đoạn mạ, sâu năn có thể hoàn tất nhiều lứa trước khi lúa làm đòng (IRRI, 1983).

Sâu năn trưởng thành vũ hóa vào chiều tối và hoạt động giao phối vào ban đêm, hoạt động mạnh từ chập tối tới nửa đêm, thích vào đèn và ưa ánh sáng có

cường độ mạnh (Lê Lương Tề, 2005). Ngay sau khi vũ hóa khoảng 1 giờ chúng bắt đầu giao phối và khoảng 6 giờ sau con cái bắt đầu đẻ trứng.

Sự phát sinh với mật độ cao hay thấp của sâu năn còn bị chi phối bởi một số thiên địch như động vật ăn môi (nhện *Amblyseius imbricatus* Corpuz, nhện nhỏ *Tetragnatha mandibulata* Wal., nhện bụng hoa *Argiope catenulata* Dol., nhện *Nesoscona theisi* Wal.), đặc biệt là ong ký sinh (ong *Neonastus* spp. ký sinh trên nhộng, ong *Platygaster oryzae* Cameron ký sinh trứng). Tỷ lệ bị ong ký sinh có thể trên 70 - 90%.

## 2. Triệu chứng gây hại

Sâu non ăn phá đỉnh sinh trưởng và tiết ra một loại tiết tố làm cho bẹ lá non phình to ra, kéo lên phía trên đồng thời hai mép lá dính lại như cọng hành.

Sâu non lúc này được cọng hành bọc lại và nằm bên trong ăn phá, không chui ra ngoài. Cọng hành thực ra là bẹ của một phiến lá biến thành. Những chồi lúa trở thành những cọng hành không có khả năng tạo bông. Ống hành này rỗng, ấu trùng phát triển trong đó, hóa nhộng, thành trùng từ đó chui ra tiếp tục đẻ trứng và tạo những cọng hành khác. Một cọng hành phát triển có màu trắng bạc, dài 10 – 30 cm và rộng 0,1 – 0,2 cm.

Triệu chứng đặc trưng khi lúa bị sâu năn tấn công là cây lúa thấp, nhiều chồi, thân cứng, lá dựng đứng, có nhiều cọng như cọng hành.

## IV. BIỆN PHÁP QUẢN LÝ SÂU NĂN

Để quản lý hiệu quả và bền vững sâu năn hại lúa, cần áp dụng đồng bộ các biện pháp quản lý tổng hợp sau:

- Theo dõi bẫy đèn phát hiện kịp thời cao điểm thành trùng sâu năn.
- Tuân thủ lịch thời vụ của cơ quan chuyên môn; cày ải, phơi đất ngay sau thu hoạch lúa tối thiểu là 15 ngày.
- Vệ sinh sạch cỏ dại, lúa chết trong ruộng, lúa hoang mọc ở các kênh mương.
- Hạn chế gieo trồng các giống lúa thơm nhiễm sâu năn, trong thực tế sản xuất đã phát hiện một số giống nhiễm sâu năn như Jasmine85, OM4900...
- Đẩy mạnh áp dụng gói kỹ thuật 3 Giảm 3 Tăng, 1 Phải 5 Giảm, Công nghệ sinh thái (trồng hoa trên bờ ruộng).
- Làm đất kỹ và san phẳng mặt ruộng, không giữ nước ruộng quá sâu (nhiều hơn 5 cm) áp dụng tưới nước tiết kiệm “ướt-khô xen kẽ”.
- Không xử lý hạt giống và không phun thuốc trừ sâu ở giai đoạn đầu của cây lúa (0-40 NSKS).
- Bón phân cân đối, không bón thừa phân đạm và sử dụng chất kích thích sinh trưởng ở giai đoạn mạ đến đẻ nhánh. Tăng cường bón lân, kali; bổ sung thêm phân có hàm lượng canxi, magiê, silic.

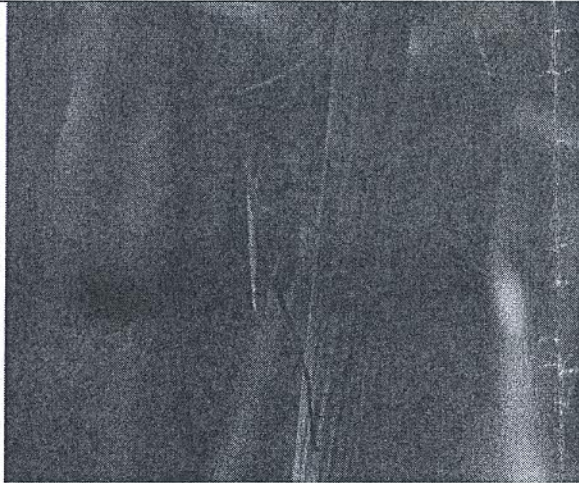
## **V. TỔ CHỨC THỰC HIỆN**

Trung tâm Bảo vệ thực vật phía Nam, Chi cục Trồng trọt và Bảo vệ thực vật các tỉnh, thành phía Nam có trách nhiệm tổ chức triển khai, hướng dẫn các tổ chức, cá nhân sản xuất lúa áp dụng các biện pháp kỹ thuật trong “Quy trình kỹ thuật quản lý sâu năn hại lúa” này.

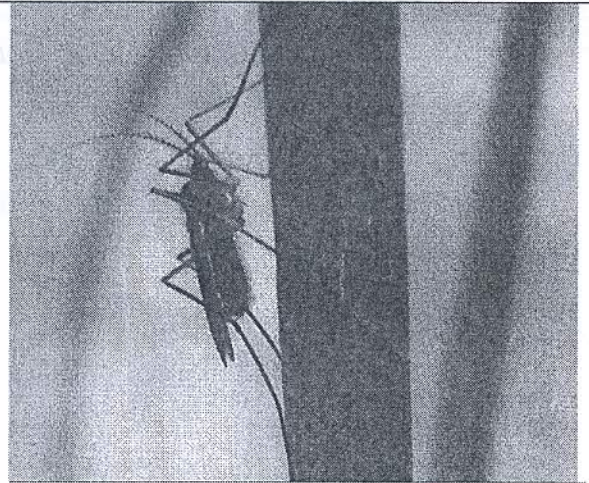
Trong quá trình thực hiện nếu có vấn đề phát sinh cần báo cáo ngay về Cục Bảo vệ thực vật để kịp thời điều chỉnh quy trình cho phù hợp với điều kiện thực tế của sản xuất./.

**CỤC BẢO VỆ THỰC VẬT**

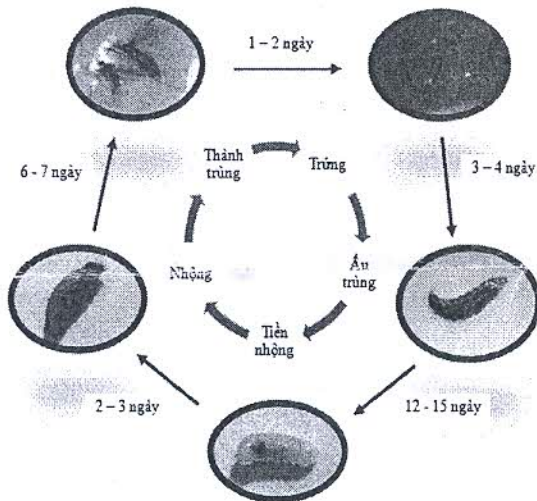
# MỘT SỐ HÌNH ẢNH SÂU NẶN



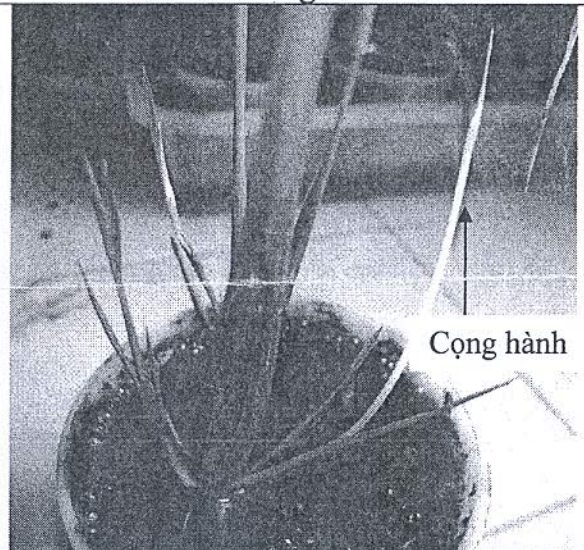
**Thành trùng sâu năn đực**



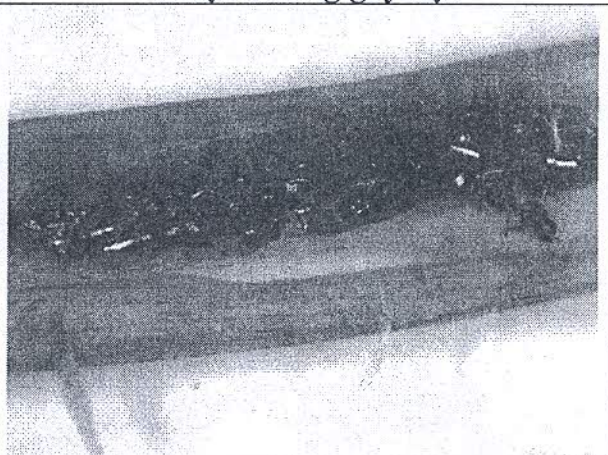
**Thành trùng sâu năn cái**



**Vòng đời Sâu năn**



**Triệu chứng gây hại**



**Ong ký sinh trên nhộng sâu năn**